

医療法人社団哺育会 桜ヶ丘中央病院

広
報
誌

さくら通信



vol.

07

2020

summer

sakura public relations magazine

Contents

01 新入職員紹介・ペインクリニック外来を開設します／02 新入職員紹介・物忘れ外来の紹介
03 乳がん検診／04 栄養ケア・ステーション／05 SAKU LUNCH／06 栄養科レシピ



新入職員紹介



麻酔科 金子 高穂 医師

Doctor's comment

入社して1ヶ月ほど経過いたしました（執筆時点）、各部署の方々から好意的にご協力いただいているおかげで、仕事にもだいぶ慣れてまいりました。この場を借りてお礼申し上げます。これまでに、急性期医療では手術麻酔、集中治療、救命救急、慢性期医療ではペインクリニック、緩和医療に従事してまいりました。これらの経験を生かして、当院では手術麻酔とペインクリニックで地域医療に貢献したいと考えております。今後とも宜しくお願い申し上げます。

略歴	1994年3月 東京医科歯科大学医学部卒業 東京医科歯科大学付属病院 胸部外科 1997年 東京医科歯科大学付属病院 麻酔蘇生科 2003年 東京都立府中病院 麻酔科医長 2012年 社会医療法人入間川病院 麻酔科部長 2020年6月 桜ヶ丘中央病院 麻酔科 ～現在に至る～
資格	医学博士 日本麻酔科学会指導医・専門医 日本ペインクリニック学会専門医 日本外科学会認定登録医

ペインクリニック外来を開設します

ペインクリニック外来では、基本的に「痛み」を抱えていらっしゃる患者様すべてを対象としております。



- 帯状疱疹の後の痛みでお悩みの方
- 首、腰、手足の痛みやしびれで困っている方
- 他科や他院に通院中で、なかなか痛みが良くならない方
- 原因不明の痛みで苦しんでおられる方 など

「痛み」の原因を診断するために、初診時には患者様からお話を伺い、身体所見を診察し、必要ならば検査を行います。その後、患者様と相談しながら、患者様に合った治療を提供いたします。

治療は、薬物療法や神経ブロックを中心に、患者様の状態に合わせて、漢方薬、運動療法、カウンセリングも織り交ぜていきます。

これらの「痛み」に対する治療は、早ければ早いほど治療効果も高く、遅くなるほど「痛み」が慢性化し治療も難しくなります。「痛み」が強い場合や長引くような場合は、我慢しないで、「痛み」治療を専門とするペインクリニック外来にご相談ください。

ご相談内容によっては、当科で対応できないこともございますが、できる限りの対応をさせていただきますので、お気軽にお越しください。

診察日（予約制）

毎週水曜日 9:00～12:30

※緊急手術の場合などは休診になります

予約・問い合わせ

桜ヶ丘中央病院

☎ 046-269-4111(代)



新入職員紹介



眼科 大坪 瑞季 医師

Doctor's comment

今年度より眼科を担当させていただくことになりました大坪瑞季と申します。眼科一般診療、白内障手術を中心にしております。丁寧な診療を心がけ、患者様に寄り添うことが出来るよう努めていきたいと思っております。よろしくお願いいたします。

略歴	2016年	聖マリアンナ医科大学 医学部 卒業
		順天堂大学医学部付属練馬病院 研修医
	2018年	聖マリアンナ医科大学医学部付属 聖マリアンナ医科大学病院 任期付助教(眼科)
	2020年5月	桜ヶ丘中央病院 眼科 ～現在に至る～
所属学会	日本眼科学会	



在宅訪問看護 山添 奈美 看護師

staff's comment

はじめまして。「在宅訪問看護」に入職した山添奈美と申します。これまでは、白畑看護師が在宅訪問看護を担ってまいりました。

6月より二人体制となっています。より多くのお宅にお伺いし、きめ細かくご要望にお応えできるよう尽力してまいります。訪問看護の移動は主に自転車です。「元気の配達」をモットーにしています。街中で見かけましたら、ぜひ気軽にお声掛けください。どうぞよろしくお願いいたします。

物忘れ外来の紹介

高齢社会を迎え“物忘れ”を中心とした認知症の患者様が急増しております。認知症をひきおこす疾患の中には治療により劇的に症状が改善できるものがあります。まずはこれらを見おとさず、きちんと診断することが重要です。これら以外の多くは残念ながら劇的な改善は期待できませんが、薬物により症状の軽減～進行の予防を試みます。

認知症では“物忘れ”以外に、幻覚、妄想、暴言、徘徊、介助に対する抵抗等で日常の対応に苦慮することが多くみられます。これらに対しても薬物による症状の改善を試みます。その他、関連する脳神経外科、地域連携課等の協力のもと、診療・サポートをしてまいります。

“物忘れ”があっても、患者様・御家族が不安なく、楽しい日常生活が維持できる様、御助力できれば幸いに思います。

担当医師

高橋 洋一 医師

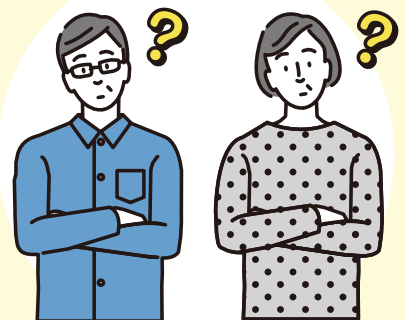
診察日(予約制)

毎週火曜日 14:30～17:00

予約・問い合わせ

桜ヶ丘中央病院

☎ 046-269-4111(代)



乳がん Breast cancer screening 検診



日本人女性の10人に1人は乳がんになると言われています。しかし、早期発見であれば確実に治療できます。

乳がんの罹患ピーク：45～49歳
女性のがん：1番多い

一步の勇気があなたを救う
乳がん検診を受けましょう

◆診察時間

診察時間	月	火	水	木	金	土
9:00～12:00	○	○	○	○	○	○
14:30～15:45	○	○	-	-	-	△

マンモグラフィ(40歳以上の方におすすめします)

乳房のエックス線検査です。検査方法は左右の乳房を片側ずつ透明な板で圧迫して撮影します。圧迫するときに痛みを覚える方もいらっしゃいますが、一定以上の圧がかからないように設定しています。

乳房超音波検査(39歳以下の方におすすめします)

超音波(エコー)を使った検査です。診察台に仰向けになり、プローブという機械をあてて乳房の内部を検査します。乳腺密度の高い高濃度乳房の方に適している検査です。

検査は女性技師診察は日本乳癌学会認定医の女性医師が担当します ※土曜日除く

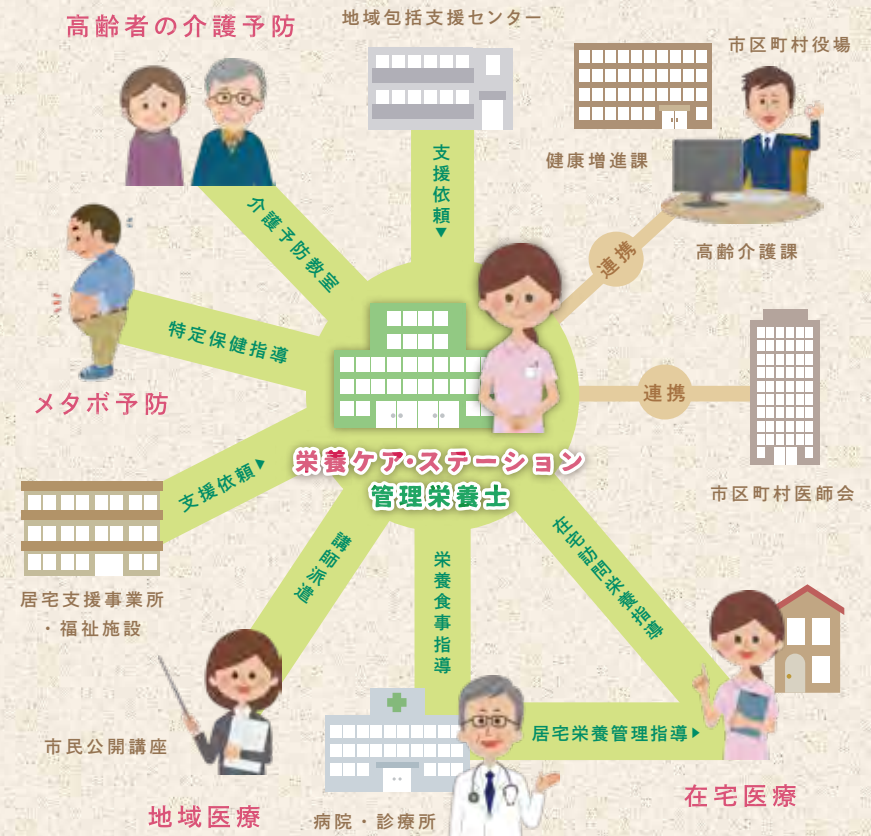
- ◆ 当院はマンモグラフィ検診施設・画像認定施設です
- ◆ マンモグラフィ読影認定医がダブルチェックします
- ◆ 土曜日でも受診が可能です(土曜日は男性医師となります)

検査についてお問い合わせは

桜ヶ丘中央病院 健康管理課 046-259-5446(直)

桜ヶ丘中央病院認定 栄養ケア・ ステーション

栄養ケア・ステーションとは、栄養ケアを提供する地域密着型の拠点と位置付けされています。地域住民の方はもちろん、自治体、健康保険組合、民間企業、医療機関、薬局などを対象に、日々の栄養相談、特定保健指導、セミナー・研修会講師、調理教室の開催など、食に関する幅広いサービスを展開しています。皆さまの食の課題に、全国の管理栄養士・栄養士が対応します。



当院も、日本栄養士会の認定を受け、地域の栄養に関する活動に積極的に取り組んでいきます。

■ 当院栄養ケア・ステーションの主な事業 ■

- ① 在宅訪問栄養指導
- ② 診療所、クリニックでの栄養指導
- ③ 特定保健指導
- ④ 栄養に関する情報提供(講師派遣、執筆)

■ 在宅訪問栄養指導とは ■

1人では通院できないご利用者さんのご自宅に管理栄養士がお伺いして、ご利用者さんの状況に合わせた食生活支援を行います。

《ご利用までのながれ》

- 1 **お問い合わせ**
当栄養ケア・ステーションに直接相談
ケアマネジャーやかかりつけ医に相談
入院中は担当看護師やソーシャルワーカーに相談
- 2 **お手続き**
かかりつけ医から指示書を記入してもらいます
- 3 **ご契約**
当栄養ケア・ステーションの管理栄養士が伺い契約します
(介護保険の場合)
- 4 **ご利用開始**
具体的なサービス内容をご本人様・ご家族様と検討していきます

《指導内容》

- 疾患に対する食事内容の指導⇒糖尿病や腎臓病などのコントロールも嗜好に合わせて食事が楽しくなるようにご指導いたします。
- 栄養状態改善指導⇒食量が減ってきているのが心配な本人やご家族へ、ちょうど良い食量や栄養補助食品についてご説明いたします。
- 噛みにくい・ムセやすい方への相談⇒咀嚼・摂食嚥下状態に対応した食べやすい食事内容・調理法やとろみ剤などご提案いたします。

《対象》

- ・腎臓病
- ・消化管の手術後
- ・がん(医療保険のみ)
- ・糖尿病
- ・脂質異常症
- ・低栄養
- ・心臓病
- ・貧血
- ・高度肥満
- ・摂食嚥下障害
- ・高血圧症
- ・肝臓病
- ・胃・十二指腸潰瘍

《料金》

	介護保険	医療保険
1割負担	539円	1割負担 530円
2割負担	1,078円	3割負担 1,590円
3割負担	1,617円	

在宅訪問栄養食事指導は介護保険・医療保険で月に2回までご利用いただけます。



CHECK



SAKU LUNCH

Patisserie Francaise ベルベ 桜ヶ丘店

今回のサクランチは、桜ヶ丘駅西口を降りて、徒歩1分の所にあるパン屋『ベルベ桜ヶ丘店』さんです。今回は検査科の所属長の泉谷さんと買いに行きました。普段は1階の外来裏で心電図などの検査を行う業務をされています。

シックな雰囲気のある外観に、外からでも店内を見渡せる大きなウィンドウが特徴的なお店です。

店内に入ると出来立てのパンの香りが漂っており、それだけで食欲がそそります。パンに限らず季節によってメニューが変わるケーキや贈り物用の焼き菓子も取り扱っています。

取材で購入したパンはベルベの中でも人気のある『カレーパン』と『ピザパン』です。サクサクとした衣ともちっとしたパン生地に包まれたカレーの辛さは中辛。お肉がごろごろと入った食べ応えのあるカレーパンです。ピザパンの方は丁度焼きあがったタイミングでした。予めカットしてあるので、好きなところを選んで取る事も出来ます。具材がふんだんに乗っているので、一切れでも十分満足のいく一品です。

今回は取材時に購入したパンを紹介しましたが、他にも沢山のパンがありますので、ぜひ足を運んで、お気に入りのパンを見つけてみて下さい。



ピザパン



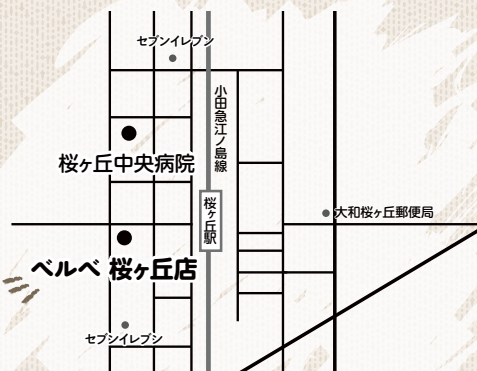
カレーパン



ベルベ 桜ヶ丘店
<http://www.bellbe.com/>

営業時間 7:00~21:00 (祝8:00~19:00)
定休日 日曜定休 (時期により変更有り)
※季節により変更になる場合もあります。お店の告知をご確認ください。

ACCESS MAP





鶏肉は部位によって栄養も様々です。
 いろいろな部位を楽しんで食べましょう。



鶏肉のパン粉焼き

材料 (1人前)

皮なし鶏もも肉	70g
コショウ	0.01g
粒マスタード	6g
小麦粉	2g
卵	5g
パン粉	5g
油	2g
ケチャップ	7g
ソース	3g
牛乳	5g

意外な鶏肉のパワー

鶏肉には、①栄養素を供給する機能、②おいしさを付与する機能、そして③病気を予防する機能という3つの機能があります。鶏肉の栄養としては、豚肉や牛肉と同様に、良質のたんぱく質、ミネラル、ビタミンを含んでおり、これらの供給源として重要な役割を果たしています。それ以外にも鶏肉には豚や魚類と比べ、カルノシン、アンセリンというジペプチドが多く含まれています。カルノシン、アンセリンは、抗酸化作用をはじめとして、いろいろ機能があると言われています。

交感神経の抑制で、血圧を下げるような効果や、尿酸値を下げる、自発運動亢進作用があるなど、多くの機能が期待できるようです。

これ以外にも鶏肉は部位によって栄養も様々です。鉄分やカルシウムが豊富なもも肉、コラーゲンやリノール酸が豊富な手羽、いろいろな部位を楽しんで食べましょう。

作り方

- ① 鶏肉にコショウ、粒マスタードをまぶします。
- ② 小麦粉・卵・パン粉の順に着け、少量の油で揚げ焼きにします。
- ③ ケチャップ・ソース・牛乳を混ぜ合わせます。



病院理念

「地域から信頼される、
思いやりと礼節のある、
患者さん中心の医療の実践。」

基本方針

- 1 患者さんの尊厳と権利を尊重します。
- 2 医療の質と安全の向上に努めます。
- 3 24時間体制の救急医療を実践します。
- 4 丁寧な説明と同意に基づく医療を実践します。
- 5 連携と協力により、地域に開かれた医療を提供します。

診療受付時間 Clinic reception time

	受付時間	診療時間
午前	8:00 ~ 12:00	9:00~
午後	12:30 ~ 小児科、眼科、脳神経外科 17:00 神経内科、健康診断	14:30 ~
	12:30 ~ 内科、外科、整形外科、 17:30 皮膚科	

※土曜日は午前中のみ

※小児科の予防接種の受付は午前中は11時、午後は16時までとなっております。

※診療科によって診療を行っていない時間帯や休診の場合がございます。

詳しくはホームページをご確認ください。

交通アクセス Traffic access



- 東名高速「横浜町田インターより40分」
- 小田急線「桜ヶ丘駅から1分」
- 新宿駅 ~ 桜ヶ丘駅 50分
- 藤沢駅 ~ 桜ヶ丘駅 17分
- 横浜駅 ~ 桜ヶ丘駅 33分 (小田急線：大和駅経由)