

医療法人社団哺育会 桜ヶ丘中央病院

広
報
誌

さくら通信

sakura public relations magazine



vol.

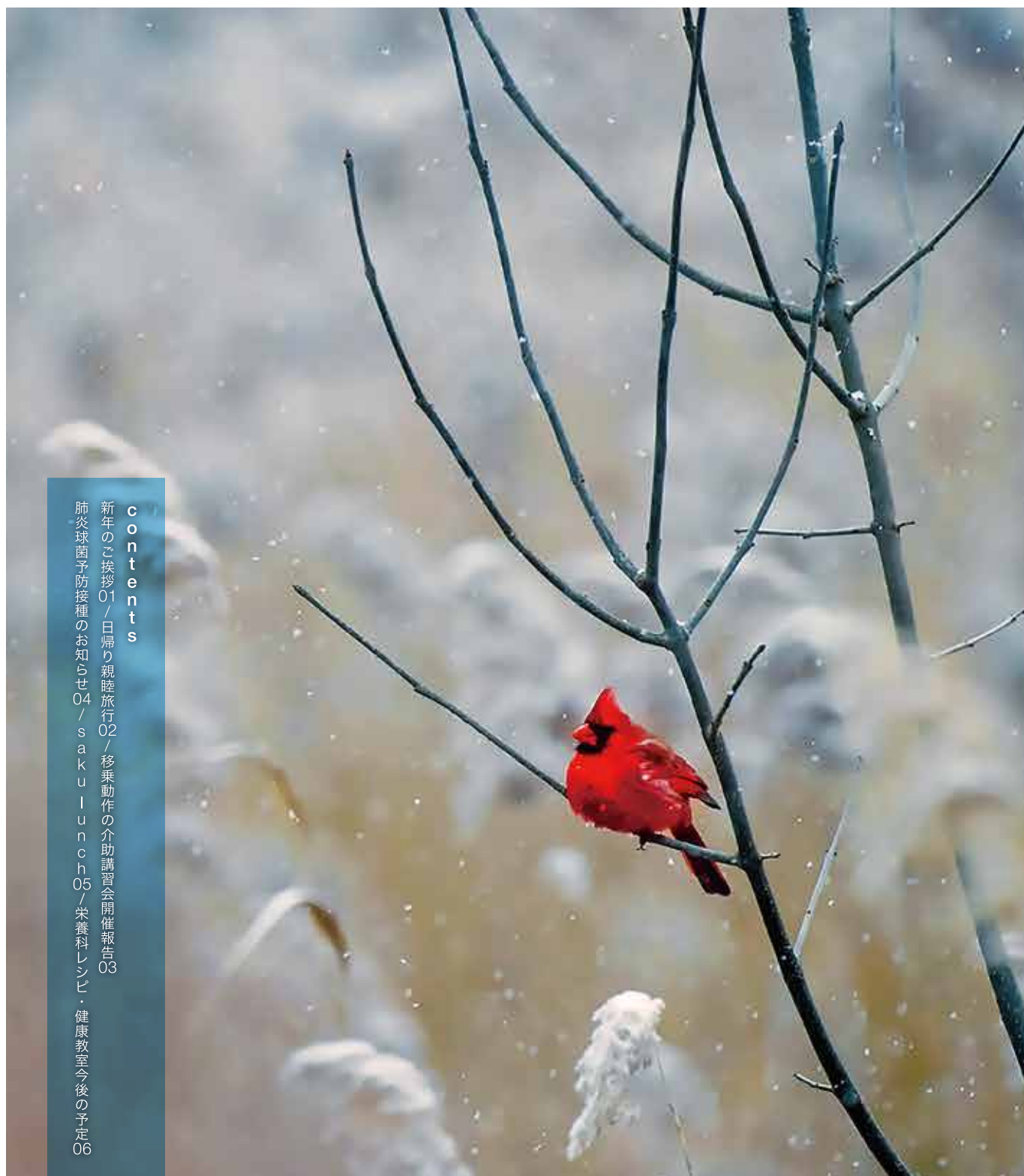
01

2019

winter

contents

新年のご挨拶 01 / 日帰り親睦旅行 02 / 移乗動作の介助講習会開催報告 03
肺炎球菌予防接種のお知らせ 04 / sakulunch 05 / 栄養科レシビ・健康教至今後の予定 06



新年のご挨拶



新年明けまして おめでとうございます。

2019年もさくら通信をお手に取っていただきまして、どうも有り難うございます。今年も当院理念である「地域から信頼される、思いやりと礼節のある、患者さん中心の医療の実践。」を一人ひとりの職員が心に留めつつ、皆さまの健康を支えていけるように職務に当たっていきますので桜ヶ丘中央病院をお願いいたします。



新年明けましておめでとうございます。

私たちはますます進む超高齢社会の中で、地域の皆様が住み慣れた場所で生き生きと暮らしていけるように「介護予防」に積極的に取り組んでいます。

具体的には筋力・バランスの維持、低栄養の予防、認知症の予防、疾病の予防、生活不活発の予防、社会参加などの啓蒙活動を通じて介護予防を支援しております。本年もこの取り組みを継続していく所存ですので宜しくお願い申し上げます。

院長 島崎 猛



看護部長
三須 真紀



新年明けましておめでとうございます。

昨年、9月21日付で桜ヶ丘中央病院の看護部長に就任して、初めての新年を迎えます。新たな環境で新しい年を迎えることができたことを感謝し、皆様が温かく迎え入れてくださったことに心からお礼を申し上げます。桜ヶ丘中央病院看護部の歴史を大切にしつつ、柔軟な発想でさらに看護・介護の質の向上に繋がりたいと思います。倫理的配慮を重んじ、笑顔で全力を出し頑張ります！本年も皆様にとっても素晴らしい年になるよう祈念し、新年のご挨拶とさせていただきます。



事務長
酒井 篤史



新年明けましておめでとうございます。地域の皆様の温かい和に恵まれ、おかげさまで今年も穏やかなお正月を迎えることができました。

例年に比べて寒さの厳しい冬になりそうですが、地域の皆様が御自身の健康に不安があるときに当院が受診しやすい病院であり、また受診される患者様からひとりでも多くの親しみやすいスタッフが居るように思って頂けたら、大変幸甚に存じます。

この地域で当院が開設してから、おかげさまで39年の年月が経ちました。平成最後の年、本年もご指導・ご鞭撻のほど、宜しくお願い申し上げます。

日帰り親睦旅行

今年は

鴨川シーワールド

へ行ってきました。

職員の交流を深めるため、毎年、秋頃になると日帰りの親睦旅行を開催します。職員の家族も参加できるため、子どもたちにも喜ばれるよう企画します。今年は千葉県にある『鴨川シーワールド』に行ってきました。こちらはシャチのショーを楽しめることで有名ですね。

アクアラインで行ったのですが途中、海ほたるで休憩をとっているときに、見た目はマヨネーズなプリンが売っていたため、食べてみたい衝動にかられ、買って食べてみました。カラメルソースのない、口どけまるやかな、とろけるプリンでした。トロトロで美味しかったですよ！シーワールドに到着したらすぐにランチbuffetです。千葉ですが、さすがに伊勢海老はないとは思いましたが、思いのほか、いかそうめんが甘くて美味しかったです。ここまで食レポしか書いていません(笑)

ランチの後は、一番のお目当てだった、シャチのショーを見てきました。プールの近くで観覧している人たちは

シャチに、かなり激しく水をかけられていましたが、みんな喜んでいました。私自身、シーワールドへは数年ぶりだったのですが、初めて行った時はシャチと一緒に写真をとってもらい、触らせてもらい、キッスのサービスを受け(殆ど顔面パンチでしたが・・・) 楽しい思い出しかありません。何度行っても賢くて、大きくて怖そうだけど愛嬌のあるかわいいシャチに癒され、感動し楽しめますね♪ 参加した他の職員も「感動した」「トレーナーになりたい♪」などと、楽しんでいましたよ。

シーワールドの後はお土産屋さんへ寄り、木更津から東京湾フェリーに乗って帰ってきました。楽しい時間はあっという間ですね!? 来年の親睦旅行はどこがいいでしょうか?

医療安全管理室 江部



移乗動作の 介助講習会 開催報告



当院では施設内外を問わず、看護職員と介護職員向けに移乗動作の講習会を6年に渡り開催しています。

徐々に参加者も増え、出張講座の開催依頼を受けるまでにもなっております。

今回は講師を務めた職員に報告をしてもらいました。

リハビリテーション科
理学療法士 岡原



近年、介護職員の離職率は高く、主たる離職事由については「腰痛」も上位に挙げられているほど社会問題となっています。また、社会福祉施設における腰痛の発生状況において移乗作業が70%を占めるといわれる報告もあります。このことから腰痛を予防するためにも介護技術の向上は必要です。そのため、当院の理学療法士による移乗動作の介助講習会を2013年より近隣の特別養護老人ホームの介護職員に向けて実施してきました。

例年は、介護職員と当院の新人スタッフに向け講習を行ってきましたが、今年は看護職員も加わりました。看護職も毎日移乗介助動作は行いますが、より専門的な知識・技術を持っている理学療法士が教えることで技術向上の一助になると考えています。職員の技術向上は、利用者様、介助者ともに負担の少ない介助にもつながります。今後も、介護職員だけでなく院内職員に対しても講習会を開催し、利用者様に安全、安心の志意識の向上につながる講習会に努めてまいります。



NOTICE

肺炎球菌予防接種のお知らせ

平成26年10月より高齢者を対象とした 肺炎球菌ワクチンが定期接種となりました。

肺炎球菌感染症とは、肺炎球菌という感染症によって引き起こされる病気です。

日本人の3～5パーセントの高齢者では鼻や喉の奥にこの菌が常在しており、なんらかのきっかけで進展することで気管支炎、肺炎、敗血症など重い病気を引き起こすことがあります。また、唾液などを通じて飛沫感染します。

肺炎は日本人の死因の第3位であること、亡くなる方の95パーセントが65歳以上であることから国は定期接種の制度を開始しました。

当院では予約が必要になりますので、お電話、もしくは窓口で必ず予約をお取りいただくようお願い致します。

健康管理課 柿崎

- 助成制度には対象となる年齢があります。
- 過去に肺炎球菌ワクチンを接種したことがある方は対象年齢でも助成制度は受けられません。
- お住まいの市によって助成金額は異なりますので、詳しくは市にお問合せください。

平成30年4月1日～平成31年3月31日までは以下の方が対象になります。

対象者	生年月日
65歳となる方	昭和28年4月2日生 ～ 昭和29年4月1日生
70歳となる方	昭和23年4月2日生 ～ 昭和24年4月1日生
75歳となる方	昭和18年4月2日生 ～ 昭和19年4月1日生
80歳となる方	昭和13年4月2日生 ～ 昭和14年4月1日生
85歳となる方	昭和 8年4月2日生 ～ 昭和 9年4月1日生
90歳となる方	昭和 3年4月2日生 ～ 昭和 4年4月1日生
95歳となる方	大正12年4月2日生 ～ 大正13年4月1日生
100歳となる方	大正 7年4月2日生 ～ 大正 8年4月1日生

受付時間

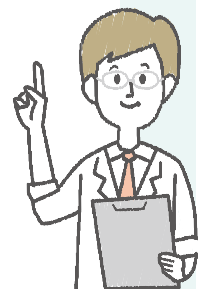
■月曜日～金曜日

午前 8:00～12:00まで
診察開始 9:00～

午後 12:30～17:00まで
診察開始 14:30～

■土曜日

午前 8:00～12:00まで
診察開始 9:00～



予約電話 ☎ 046-269-4111



SAKU LUNCH

Cafe Halte



牛すじカレー

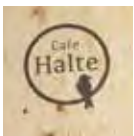
今回のランチは三須看護部長と一緒にCafe Halteさんに行ってきました。

こちらのカフェは桜ヶ丘駅東口を降りたらすぐ目の前にある、とてもおしゃれな外観で白を基調とした落ち着いた雰囲気です。社会福祉法人県央福祉会が運営しており、店内に置いてある商品は法人施設の利用者さんが手作りしているものだそうです。手作りのお豆腐やアクセサリなど様々な種類が並んでいました。

ランチメニューは3種類あり、手作りハンバーグプレート、牛すじカレー、本格ナポリピッツアのセットメニューと手作りの絹ごま豆腐をいただきました!私は牛すじカレーを頂いたのですが、牛すじがトロトロとても贅沢なカレーでした。何よりも、手作りのごま豆腐はとても濃厚で美味しかったです。

コーヒーはすべて自家焙煎しており、種類が5種類の中から選べるので様々な好みにも対応できるそうなのでコーヒー好きの方にもオススメです。また、テイクアウトも対応しており、コーヒー豆の販売も行っていました!営業時間が月～金の11時～15時なのでみなさまぜひおしゃれなお店でランチしてみたいか?駅前にオープンして以前から気になっていたものの、なかなか行けずにいたので今回ランチで行けて良かったです!

医事課 鈴木



Cafe Halte 桜ヶ丘
カフェ ハルテ
営業時間
[月～金]11:00～15:00

手作りのハンバーグプレート



手作りの絹ごま豆腐



ビタミンACE(エース)
で免疫力アップ!?

ビタミンA… 人参、かぼちゃ、パプリカ
 ビタミンC… ブロccoli、パプリカ
 ビタミンE… かぼちゃ、パプリカ

材料(4人前)

鶏肉	1枚
にんじん	1本
かぼちゃ	1/8個
玉ねぎ	1個
ブロッコリー	1/2房
パプリカ	1/2個
オリーブ油	大さじ1
コンソメ	1個
水	3コップ
塩コショウ	少々

調味料A

塩コショウ	適量
カレー粉	大さじ1
しょうが(おろし)	1かけ
ケチャップ	大さじ1

ビタミンACEたっぷりあったか カレースープ



本格的に風邪が流行するシーズンとなりましたね。風邪の予防には、抗酸化作用の強いビタミンA、C、Eが効果的です!喉や鼻の粘膜を丈夫に保ち、免疫力を高めるはたらきがあります。また、3つを揃えて摂取することで効果がより高まると言われていますのでぜひお試しください。

栄養科 田中

作り方

- ① 鶏肉は一口大に切り、ビニール袋に入れ調味料Aを揉み込む。
- ② 人参は乱切り、かぼちゃ・パプリカは一口大、玉ねぎはくし切りし、ブロッコリーは小房に分ける。
- ③ 鍋にオリーブオイルを入れてにんじん、玉ねぎを軽く炒める。
- ④ 鶏肉、残りの野菜、水・コンソメを入れ煮込む。
- ⑤ 最後に塩コショウで味を整える。

さくら健康教室

❀ 今後の予定 ❀

開催時間

14:00 ~ 15:30

・第10回2019年1月19日

「意外と身近な薬局の使い方」キラリ薬局高座渋谷店&栄養科

・第11回2019年2月16日

「居宅ケアマネジャーについて」アイネット大和&リハビリテーション科

・第12回2019年3月16日

「デイサービスについて」デイサービスげん・き&眼科





病院理念

「地域から信頼される、
思いやりと礼節のある、
患者さん中心の医療の実践。」

基本方針

- 1 患者さんの尊厳と権利を尊重します。
- 2 医療の質と安全の向上に努めます。
- 3 24時間体制の救急医療を実践します。
- 4 丁寧な説明と同意に基づく医療を実践します。
- 5 連携と協力により、地域に開かれた医療を提供します。

診療受付時間 Clinic reception time

	受付時間	診療時間
午前	8:00 ~ 12:00	9:00~
午後	12:30 ~ 小児科、眼科、脳神経外科 17:00 神経外科、健康診断	14:30 ~
	12:30 ~ 内科、外科、整形外科、 17:30 皮膚科	

※土曜日は午前中のみ

※小児科の予防接種の受付は午前中は11時、午後は16時までとなっております。

※診療科によって診療を行っていない時間帯や休診の場合がございます。

詳しくはホームページをご確認ください。

交通アクセス Traffic access



- 東名高速 「横浜町田インターより40分」
- 小田急線 「桜ヶ丘駅」から1分
- 新宿駅 ~ 桜ヶ丘駅 50分
- 藤沢駅 ~ 桜ヶ丘駅 17分
- 横浜駅 ~ 桜ヶ丘駅 33分 (小田急線：大和駅経由)