

さくら通信

第5号

2014年11月発行



Make your smile!

病院理念

地域から信頼される、思いやりと礼節のある、患者さん中心の医療の実践

基本方針

- 患者さんの尊厳と権利を尊重します。
- 医療の質と安全の向上に努めます。
- 24時間体制の救急医療を実践します。
- 丁寧な説明と同意に基づく医療を実践します。
- 連携と協力により、地域に開かれた医療を提供します。

目次 ~ Contents ~

- * 経皮的バルーン椎体形成術 (BKP) P1
- * 水痘・肺炎球菌ワクチン 定期予防接種化
インフルエンザの季節に備えましょう P2
- * 動脈硬化検査のご案内 (ABI 検査)
季節の変わり目対策 P3
- * 検査のご案内 (上部内視鏡検査について)
- * 園芸療法について P4
- * 管理栄養士のおすすめランチレポート P5
- * 新入職員フォローアップ研修を行いました
ごくら通信 P6

経皮的バルーン椎体形成術：BKP (Balloon KyphoPlasty,)

経皮的バルーン椎体形成術（BKP）とは？

この治療法はもともと椎体の血管腫に対して始まったものですが、椎体の骨粗鬆による圧迫骨折に応用され始めたのは最近のことになります。X線透視のコントロールのもとで特殊な針を背部から椎体内に刺入しバルーンを膨らませてから骨セメントをゆっくりと骨折部に注入する方法で、局所麻酔あるいは軽い全身麻酔下で1時間位の短時間で行われます。骨粗鬆性圧迫骨折の痛みは劇的に消失します。手術の安全性は高く効果も高い低侵襲手術で、高齢者に向けた治療法です。従来の体幹ギプスによる固定では痛みが取れなかった症例にすすめられます。

この治療は圧迫骨折による痛みを改善し、また後弯変形（こうわんへんけい、猫背のこと）を改善して背骨をより正常な配列に近づけるため、次の効果が期待されます。

- ① 痛みによる日常生活動作困難、睡眠障害・うつ状態の改善
- ② 新たな脊椎圧迫骨折の予防
- ③ 腹部臓器の圧迫による食欲不振、逆流性食道炎の改善
- ④ 肺の圧迫による呼吸機能障害の改善
- ⑤ バランス感覚低下による転倒の予防
- ⑥ 寝たきりの予防や死亡率の改善

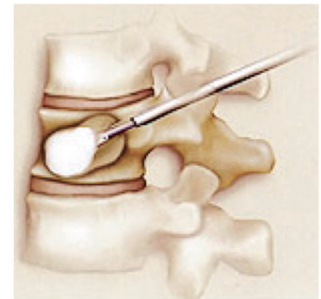
本治療の対象者は、手術以外の保存的療法（体を傷つけない治療法）によっても背中痛みが改善されない方です。骨折した骨の数や形、全身状態によっては対象とならない患者さんもおられます。



① 骨折した骨に小さなバルーン（風船）のついた手術器具を入れます。



② 風船を徐々に膨らませつづれた骨をできるだけ骨折前の形まで持ち上げます。



③ 風船を抜くと空間が出来ます。その空間に骨セメントを充填します。

水痘（みずぼうそう）と高齢者用肺炎球菌が定期予防接種に加わります

水痘（みずぼうそう）ワクチン（予約なし）

10月1日～



対象年齢及び接種回数

生後12月（1歳）～生後36月（3歳）の誕生日の前日までのお子さん 2回

経過措置

平成26年度に限り、次の年齢の方も対象になります。

生後36月（3歳）～生後60月（5歳）の誕生日の前日までのお子さん 1回

費用：無料

※すでに水痘に罹ったことがある場合は対象外となります。

※任意接種として水痘ワクチンを受けたことがある方は、既に接種した回数分の接種を受けたものとみなします。

高齢者用肺炎球菌ワクチン（要予約）

対象年齢：65歳の方

平成26年～30年度は、当該年度に65歳、70歳、75歳、80歳、85歳、90歳、95歳、100歳になる方（平成26年度は101歳以上も対象）。

費用：本人負担額 3,000円

注意

任意接種として既に肺炎球菌ワクチン（23価ワクチン）を受けたことがある方は、対象外となります。

インフルエンザの季節に備えましょう

インフルエンザは、流行が11月下旬から12月上旬ごろに始まり、翌年1月から3月ごろに患者数が増加、4月から5月にかけて減少していきます。感染した際に症状が重くなることが多いのも特徴です。

インフルエンザは一度かかるとその型のインフルエンザの免疫ができるため、同じ型には2度ばかりませが、型が異なる場合には免疫は獲得していないため、A型に一度かかっても、再びB型のインフルエンザにかかることがあります。またその逆も然りです。大規模な流行も懸念されることから、ワクチンでの予防対策が重要といえます。



インフルエンザ予防接種実施中です

※詳細については、院内の案内、掲示物、病院ホームページにてお知らせします

動脈硬化検査のご案内 (ABI 検査)

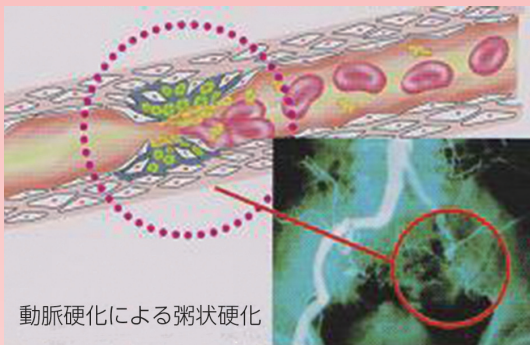
血液がネバネバしてきて、血や脂のかたまりが出来やすくなると、血管の内側の壁にへばりつき狭くなってしまい、血液の流れが悪くなります。

血管の壁が厚くなり弾力性が失われ、血管が狭くなり血液の流れが悪くなる状態を『動脈硬化』といいます。

動脈硬化を放っておくと脳梗塞や心筋梗塞などの様々な病気につながります。

動脈硬化検査はABI（血管の詰まり具合）とPWV（血管の硬さ）を測定する検査です。検査時間は5～10分程度です。ベッドに横になり、両腕と両足首の4箇所の血圧・心音を同時に測定するだけなので検査は血圧を測るのと同じくらい気軽に受けることができます。

喫煙・高脂血症・高血圧・肥満・足の痺れや冷感などが思い当たる方は、動脈硬化の検査をお勧めします。



第3駐車場を移設拡大しました

11月4日(火)より第3駐車場を移設拡大いたしました。

収容台数は39台となり、第1駐車場(フラットパネル式)・第2駐車場(タワー式)を合わせると全88台の駐車が可能となり、満車等による待ち時間の解消につながることもおもいます。

今後も利便性を高め、患者さんやご家族、ご面会の方が来院しやすい病院を目指してまいります。

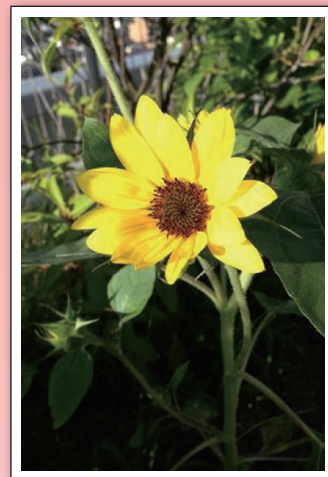


園芸療法について

園芸療法とは、心や体を病んだ人たちのリハビリテーションとして園芸活動をセラピーの手段として利用するもので、当院においても取り入れています。

①園芸療法の効果

- 身体機能的・生理的效果：身体の機能回復、維持、増進
- 精神的効果（行動的・精神活動的效果）：園芸作業そのものの楽しみ、やりがい（達成感、満足感、責任感）
- 社会心理的效果：植物を媒介とした人とのコミュニケーションから得られる効果



②園芸療法の特徴

- 育てるという行為がひとの生きる意欲を生む（生きものへの共感と責任感）
- 感覚体験（五感に訴える）と動作体験（植物の世話に関わる）との相互作用を活用
- さまざまな療法の性格を備える（多面的要素をもつ）
- 園芸には日常生活の基本的機能が含まれている

③園芸療法の側面（訓練として）

- 受動的園芸療法：草花の観賞など受身的な関わり
- 能動的園芸療法：土を耕し、種を植え、水を与え、収穫する育てる過程に積極的（能動的）に関わる
 - ▶ 能動的園芸療法がより治療的側面を持ち、効果的とされている。

④現在育てている野菜

ミニトマト、ナス、キュウリ、サツマイモ、バジル、九条ネギ、大葉など



管理栄養士のおすすめランチレポート

病院で管理栄養士として勤務している M さんが『糖質制限メニューランチ』を食べに行った感想を皆さんにお伝えします。

糖質制限と聞くとどうしても、治療的な食事を想像してしまいがちですが、今では多くのレストランで取り入れられている秘かに人気のメニューの一つです。

今回訪れた場所は東京ミッドタウン 4F の「Botanica」というレストランです。ちょっと、リッチな感じ！！お値段も 5,250 円と高めですが…



● 鮮魚のカルパッチョ



● 低糖質パスタうにクリーム



● 牛背肉のミニッツステーキ



● デザート盛り合わせ

メニューはこんな感じでした。糖質総量が、21.43g です。参考までにご飯一杯の糖質量は、30g です。全部食べても約ご飯 1 杯分!! たんぱく質や脂質は含まれているので、全体のカロリーは 1,000kcal くらいはあるのですが、糖質が抑えられているというのが魅力的です。とにかく、豪華でお腹いっぱいになりました。栄養士として、糖質制限食の体験ができて、とても勉強になりました。この、シェフが実際にダイエットに成功したお話も聞きましたよ。みなさんにも是非おすすめですよ！

※さらに詳細を知りたい方がいましたら、レストランのホームページをご覧ください

新入職員フォローアップ研修を行いました

7月5～6日の1泊2日で新入職員のフォローアップを軽井沢で行いました。

研修の目的は主に2つあります。

1つは同期での親睦を深めることです。病院で働く上でチーム医療は欠かせません。個々のスキルがあっても他の科との連携が取れていなければ、患者様の治療を遅らせてしまうかもしれません。

2つ目の目的はリフレッシュです。社会に出て数か月经ち、それぞれ悩みを抱える時期です。悩みを分かち合ってくれる一番の相談相手もやはり同期でしょう。悩みを共有し、解決方法を話し合い、新たな気持ちでまた病院に戻ってもらおうと思い、この研修は企画されています。

社会人としてはまだまだ未熟ですが、患者様を思う気持ちは他の職員に引けを取らないと思います。今後の成長を温かく見守って頂ければ幸いです。



こぞくら通信

当院の保育室〔こぞくら保育室〕において、この夏を太陽に負けないくらい元気いっぱいにご過ごした子どもたちの活動を報告します。



8月にスイカわりをしました。「もっとまえ!」「もう少しよこ!」と、応援する子どもたちもいい表情でした。



スイカが割れた瞬間、子どもたちは大喜び! みんなで食べたスイカは甘くて、おいしかったです。夏の楽しい思い出ができました。

編集後記

秋も深まる11月は朝晩もめっきり寒くなってきます。また紅葉の季節でもあり、なんとなくロマンチックになる季節でもあります。

紅葉といえば、京都・奈良や鎌倉などの有名社寺や庭園等で観る紅葉も格別ですが、私はバイクや車で紅葉色に染まった山々の峠を駆け抜けるのがお気に

入ります。


今年も残り1ヶ月となりました。峠を駆け抜けるかのように仕事も職員一丸となって走ってきました。常に前に進む気持ちを忘れずに、これからも医療に携わっていきたいと思います。

発行責任

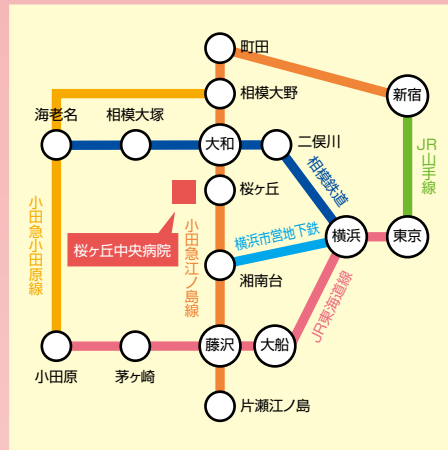
情報管理委員会


■ 車でのアクセス

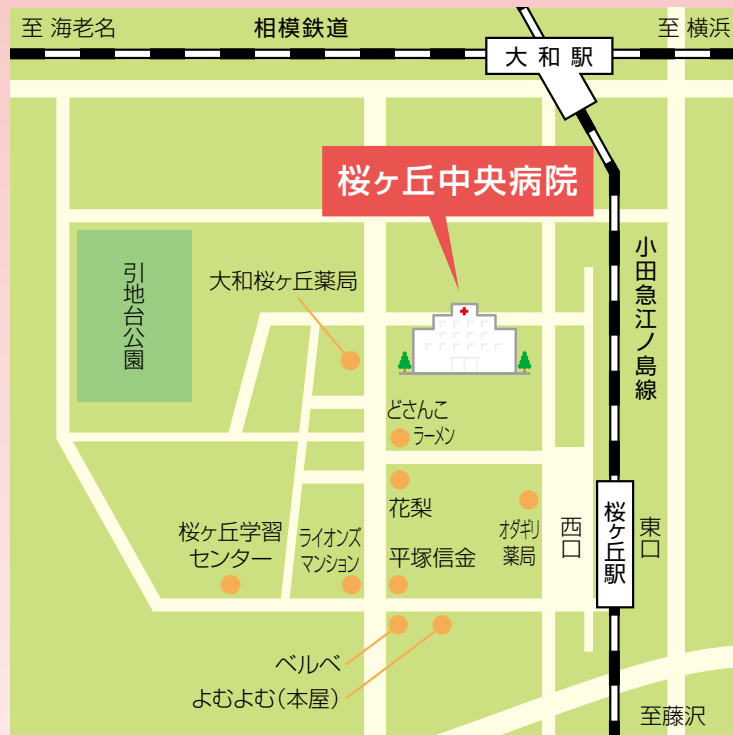


-  ● 東名高速「横浜町田インター」より40分
- 小田急線桜ヶ丘駅から1分

■ 電車でのアクセス



-  ● 小田急線（江ノ島線）
 - 新宿駅 ▶ 桜ヶ丘駅 50分
 - 藤沢駅 ▶ 桜ヶ丘駅 17分
 - ※ 小田急線 桜ヶ丘駅西口 徒歩3分
- 相模線（小田急線/大和駅経由）
 - 横浜駅 ▶ 桜ヶ丘駅 33分



医療法人社団 哺育会 **桜ヶ丘中央病院**
 〒242-0024 神奈川県大和市福田1-7-1
TEL 046-269-4111
 URL <http://www.sakura-hp.or.jp>

